



# Rapport de gestion de l'exercice 2015

de la Société Centre de Congrès Montreux SA



MONTREUX  
MUSIC &  
CONVENTION  
CENTRE



## TABLE DES MATIÈRES

---

• Rapport du Président du Conseil d'administration.....	page 2
• Rapport 2015 du Directeur .....	page 4
• Organes.....	page 7
• Chiffres-clés du rapport de gestion.....	page 8
• Événements, chiffres d'affaires et occupation.....	page 9
• Côté événements.....	page 12
• Notre clientèle.....	page 16
• Côté ressources humaines.....	page 20
• Organigramme décembre 2015.....	page 22
• Côté technique.....	page 23
• Rapport de l'organe de révision.....	page 26
• Chiffres de l'exercice 2015.....	page 28

## RAPPORT DU PRÉSIDENT DU CONSEIL D'ADMINISTRATION

---



Madame, Messieurs les Actionnaires,

Après un bel exercice 2014, nous présentons pour 2015 un nouveau résultat positif avec un EBITDA de CHF 596'699.- pour un bénéfice net de CHF 447'670.-. Ce résultat permettra comme l'an dernier de reconstituer nos réserves.

Il me plaît de relever ici que depuis 2006 notre société d'exploitation a dégagé lors de 7 exercices sur 10, un résultat net positif (la perte 2011 étant limitée à CHF 1'655.-), en ayant par ailleurs prélevé sur nos réserves lors de l'exercice déficitaire de 2012, 1 mio pour contribuer au financement de la rénovation de l'Auditorium Stravinski.

Si la part des loyers dans notre chiffre d'affaires semble difficile à accroître avec un 2m2c en l'état, nous relevons que les autres prestations de services contribuent de façon importante à la constitution de nos résultats ; vous trouverez dans le rapport de notre Directeur et dans les pages intérieures toutes informations utiles sur nos chiffres.

Est-il utopique d'estimer qu'une fois le Centre de Congrès et de Musique de Montreux rénové et mis aux standards de qualité en vigueur – alors que les signes de vieillissement et donc

les coûts de fonctionnement s'aggravent - nous puissions renoncer à tout ou partie de notre subvention annuelle de 1 mio ? Mais se poser cette question n'est pas faire preuve d'une ambition disproportionnée.

Nous sommes heureux de ce résultat qui démontre la pertinence du 2m2c comme un acteur important, représentatif de l'activité économique de Montreux et de notre région.

Je parle ici d'une maison qui appartient aux montreusiens et qui fait partie de son histoire ; en effet nombreux sont ceux qui viennent en nos murs pour un concert, une exposition, l'achat d'un billet, utiliser le jardin de la circulation, ceci sans compter la vie trépidante que nous vivons autour de chaque édition du Montreux Jazz Festival. Pour demain nous avons l'ambition de mieux encore ouvrir cette maison aux contributeurs que sont les citoyens de Montreux mais aussi au public de la région en y développant des activités de restauration et de services.

Au 2m2c, de nombreuses activités culturelles et commerciales se déploient ; elles fluctuent d'une année à l'autre grâce aussi à la faculté de

pouvoir disposer et gérer 18'000m<sup>2</sup> de surfaces modulables.

Toutes nos activités ont fait l'objet d'une étude conduite en 2013 par Ernst & Young qu'il est bon de rappeler et de laquelle il ressort que nous générons chaque année près de 57 millions de retombées directes et indirectes. Outre les salariés du 2m2c, notre activité permet d'occuper plus de 330 personnes indirectement.

Ces constatations bénéficient à notre ville et à notre région et elles témoignent de l'importance de notre entreprise dans ce tissu économique varié et directement lié au tourisme, si important pour tout notre district.

Au travers d'un concours de mandats d'études parallèles achevés fin 2015, la Municipalité de Montreux est désormais en mesure d'apprécier diverses hypothèses de rénovations, de sécurisation et développements pour notre Centre de Congrès et de Musique et de soumettre prochainement au Conseil communal ses préavis d'abord pour le crédit d'études puis pour le crédit de réalisation.

Reste également à fixer la planification des travaux. Pendant leur déroulement, tous les acteurs actuels seront impactés par ceux-ci, générant pour notre société une baisse de ses revenus et pour nos clients fidèles et récurrents des mesures et des infrastructures temporaires afin de leur permettre de fonctionner avec le moins de nuisances possibles.

Nous sommes confiants en l'avenir pour escompter d'ici 2020 à une nouvelle vie au 2m2c car nous aurons ainsi un instrument qui nous permettra de servir encore mieux nos clients et d'affronter une concurrence et un marché qui ne resteront pas immobiles pendant cette période, mais que nous pourrons attaquer en étant sûrs de nos forces de vente et de services ainsi que des qualités propres à notre site.

Je conclurai en remerciant nos cadres, et nos collaboratrices et collaborateurs pour leur important engagement tout au long de l'année 2015, ayant contribué au résultat positif, et en exprimant ma confiance à nos autorités pour la nécessaire mise à niveau de notre outil de travail.

*Au nom du Conseil d'administration  
Jacques Serex, président*



## RAPPORT 2015 DU DIRECTEUR



L'année 2015 s'annonçait difficile avec l'abandon le 15 janvier du taux plancher par la BNS, provoquant instantanément un renchérissement de 20% du franc. Les conséquences furent immédiates: une interruption de la demande internationale avec l'annulation d'options, un climat économique morose et attentiste entraînant un gel des demandes de clients suisses par ailleurs tentés d'acheter moins cher en France voisine, et

enfin pour les événements maintenus une baisse de participants étrangers péjorant la dépense par événement.

Dans ce contexte pourtant défavorable, en redoublant d'efforts, nous avons réussi à réaliser un chiffre d'affaires (CA) «événements», certes inférieur au budget, mais équivalent à la moyenne des cinq dernières années (5,55 millions), tout proche du résultat de 2010, deuxième meilleure année après le record de 2014. La baisse du nombre d'événements accueillis (68 au lieu de 75 en 2014) a été partiellement compensée par une typologie d'événements générant individuellement plus de revenus, notamment en prestations audiovisuelles lesquelles atteignent un niveau de chiffre d'affaires historique, notamment grâce aux Championnats d'Europe d'Esgrime.

Le nombre total annuel de participants (congressistes, participants aux réunions et

rencontres, visiteurs d'expositions et spectateurs de manifestations culturelles) continue de progresser à 237'074 contre 221'174 en 2014 grâce aux nouvelles expositions, à l'Esgrime et au Montreux Sundance Festival.

On note une baisse de l'activité «réunions – conférences – assemblées» avec 19 événements au lieu de 23 l'an passé, et un nombre de participants inférieur, le tout produisant une contraction de 56,3% du CA par rapport à 2014. Ce segment, très dépendant des entreprises, souffre conjointement d'une conjoncture économique défavorable et de la nouvelle concurrence du Centre de Congrès de l'EPFL (STCC).

Il en va de même pour le segment «soirées et fêtes d'entreprises» avec 1 événement accueilli contre 6 en 2014, soit une baisse de 67,1% du CA.

Fort heureusement, le CA global ne baisse que de 5% grâce à la progression constante du segment «événements spéciaux» dont la part atteint 16,5% contre 11,4% en 2014. Résultat exceptionnel atteint grâce aux Championnats d'Europe d'Esgrime, le plus grand événement de l'année, hors Montreux Jazz Festival, en termes de CA (CHF 393'277.-), mais aussi grâce à la multiplication des examens, concours, forums du recrutement du groupe SEG et cérémonies de remises des diplômes de l'École

Hôtelière de Glion.

Les revenus du segment « congrès » sont également en hausse avec une progression de 20%, égalant presque ceux des événements spéciaux, (à la différence qu'ils génèrent de plus importantes retombées économiques pour la destination). On notera la tenue de 4 congrès internationaux contre 3 en 2014 : Congrès Européen des directeurs d'EMS avec 400 personnes, Congrès FBN (réseau international des entreprises familiales) avec 750 personnes, Congrès Francophone de formation et d'expertises policières avec 250 personnes, et «World Business Council for Sustainable Development Annual Meeting» avec 330 personnes.

L'activité « expositions » progresse elle aussi de 16,6% grâce à deux nouvelles manifestations (Montreux Tattoo Convention et Auto-Enchères) qui semblent avoir trouvé leurs audiences et viennent idéalement compléter la liste des événements grand public bien implantés comme Polymanga et MAG.

Le segment « festivals » reste stable avec un CA identique alors que « spectacles, culture et variété » voit le sien augmenter de 15% avec 3 événements de plus. En 2015, ces deux segments représentent 29% de nos événements et 45% du

CA, et sont de fait, avec les expositions, ceux qui attirent en nos murs le plus grand nombre de Montreusiens et d'habitants de la région.

En dépit de la diminution de notre chiffre d'affaires, nous avons pu par une gestion fine contenir nos charges d'administration, et surtout de personnel, pour ainsi finir l'année avec un excédent brut d'exploitation supérieur de CHF 395'742.- à celui budgété. Le bénéfice de l'exercice s'élève à CHF 447'670.- soit seulement CHF 29'831.- de moins qu'en 2014.

En termes de ressources humaines, avec 9 départs (3 à la retraite) et 10 arrivées, nous avons consacré beaucoup de temps et d'énergie dans le recrutement, l'accueil et la formation de ces nouveaux collaborateurs dont nous saluons la parfaite intégration dans notre organisation. Elle fut facilitée par le regroupement en cours d'année de la quasi-totalité des équipes fonctionnelles et opérationnelles dans une même zone de bureaux. L'arrivée de nouveaux collaborateurs nous a également permis de finaliser notre nouvelle organisation, toujours plus orientée vers l'acquisition, la fidélisation et la satisfaction des clients. La création du service « Informatique -

Réseaux et Télécommunications » avec un nouveau responsable des prestations informatiques et réseaux, soutenu par le spécialiste des prestations multimédia déjà présent, nous permet à présent d'avoir une meilleure maîtrise de nos installations, une offre de services mieux adaptée et une meilleure rentabilité.

Cette nouvelle fonction fait passer notre effectif de 25 à 26 postes alors que le nombre d'auxiliaires diminue de 49 à 41 du fait de la baisse du nombre d'événements et de leurs typologies.

Toujours au niveau informatique, indépendamment de la mise en place d'un nouveau programme de salaires, l'année 2015 a été marquée par un fort investissement des équipes afin d'améliorer notre principal outil de gestion qu'est EBMS. La décision a été prise de migrer vers une version à forte valeur ajoutée et nous avons voulu profiter de cette occasion pour perfectionner notre utilisation de ce système. Nous avons donc identifié plusieurs points d'optimisation et d'innovation qui nous permettront de gagner en efficacité et en productivité. Ce projet sera opérationnel fin du premier trimestre 2016.

Le secteur «Maintenance, Travaux et Sécurité» a vu la continuation des projets entamés fin 2014 tels que l'optimisation et la correction des anomalies des systèmes de régulation des techniques de confort, pour s'inscrire autant que possible dans une logique d'économie d'énergie tout au long d'une année riche d'extrêmes climatiques. Le niveau B3 a connu un important chantier de mise aux normes de l'installation sprinkler et de rénovation de l'éclairage (changement des installations pour utiliser des ampoules LED plus économes). Les nouveaux arrivants du département technique ont suivi une phase d'apprentissage soutenue pour appréhender au mieux la variété des techniques mises en œuvre au sein du 2m2c. Un système de main courante électronique a été instauré, permettant de constater les incidents et défaillances relevés dans le bâtiment et d'assurer en liaison avec la COMAT leur plus prompte résolution. La direction du 2m2c a participé avec une implication constante tant à la rédaction et aux commissions du rapport-préavis «Avenir 2m2c» qu'au jury du mandat d'études parallèles lié au projet de rénovation du bâtiment. Enfin, de nombreux échanges ont eu lieu avec la COMAT concernant l'inventaire afin de redéfinir les termes de la convention liant actuellement la

Commune et la CCM SA au niveau de l'entretien du bâtiment 2m2c et des travaux de maintenance préventive devant être assumés par l'une ou l'autre des parties.

L'année 2016 s'annonce assez similaire en termes de volume d'affaires. Parmi les nouveautés on notera une exposition grand public sur les Animaux Mystérieux, La Revue de l'Ordre des Avocats Vaudois (pour la 1ère fois hors de Lausanne), la Convention Européenne des professionnels de l'approvisionnement de l'Industrie Pharmaceutique, le Congrès Européen de Pédiatrie, la soirée jubilaire des 120 ans de La Vaudoise suivie de la Fête Fédérale de Musique (un vrai challenge compte tenu de la préparation en parallèle de la 50<sup>ème</sup> édition du Montreux Jazz Festival), le Congrès des sociétés médicales suisses de Microbiologie et Maladies Infectieuses, le Congrès Suisse des Médecins de Famille (pour la 1ère fois à Montreux), le Congrès Mondial sur l'Énergie Hydraulique avec 1'300 spécialistes du monde entier, et enfin sans oublier le retour à Montreux du Congrès International de la Chronométrie. Une année donc bien fournie, en phase avec nos efforts de promotion et d'acquisition, mais durant laquelle nous devons

néanmoins rester encore très vigilants sur l'évolution de la conjoncture mondiale économique et géopolitique susceptible d'influer à tout moment sur notre activité.

Enfin, en 2016 nous poursuivrons notre engagement et notre appui aux Autorités et aux Élus afin de lancer rapidement les travaux de rénovation essentiels pour la poursuite de notre activité, mais plus important encore, pour la développer durablement afin de continuer d'accroître les retombées économiques induites par les événements que nous accueillons, essentielles pour la survie de l'infrastructure touristique de la destination. Il s'agit d'une absolue nécessité pour pérenniser la marque « Montreux » et l'intérêt qu'elle suscite tant en Suisse qu'à l'étranger, pour le bien de la communauté.

*Rémy Crégut, directeur*





## ORGANES

---

### Conseil d'administration

M. Jacques Serex,	<i>Président</i>
M. Alain Imhof,	<i>Administrateur</i>
M. Laurent Wehrli,	<i>Administrateur, Représentant de la Municipalité</i>
M. Carlos Sardinha,	<i>Administrateur</i>
M. Michel Ferla,	<i>Administrateur</i>

### Direction

M. Rémy Crégut,	<i>Directeur Général</i>
Mme Isabelle Buesser,	<i>Assistante de Direction et Relations Publiques</i>
M. Valéry Buret,	<i>Directeur Finances &amp; Administration</i>
M. Grégory Patou,	<i>Directeur Opérations, Techniques &amp; Sécurité</i>
M. Thierry Dal Magro,	<i>Directeur Clients &amp; Evénements</i>

### Organe de révision

PricewaterhouseCoopers SA	<i>Lausanne</i>
---------------------------	-----------------

## CHIFFRES-CLÉS DU RAPPORT DE GESTION

	2015	2014	2013	2012	2011	2010	2009	2008	2007	2006	2005
<b>Nombre de manifestations</b>	<b>68</b>	<b>75</b>	<b>78</b>	<b>79</b>	<b>77</b>	<b>90</b>	<b>78</b>	<b>76</b>	<b>74</b>	<b>67</b>	<b>73</b>
	<b>CHF</b>	<b>CHF</b>	<b>CHF</b>	<b>CHF</b>	<b>CHF</b>	<b>CHF</b>	<b>CHF</b>	<b>CHF</b>	<b>CHF</b>	<b>CHF</b>	<b>CHF</b>
Loyers	2'640'579	2'794'220	2'563'961	2'534'132	2'718'155	2'841'444	2'214'110	2'969'352	2'769'347	2'930'165	2'386'491
Produits commerciaux	3'096'398	3'196'439	3'031'977	2'309'416	2'148'459	2'731'155	1'935'012	2'459'223	2'152'882	1'992'872	1'749'354
Commissions	130'828	156'405	127'454	121'990	193'752	271'477	138'168	199'007	171'569	133'055	176'169
<b>Total des produits commerciaux</b>	<b>5'867'804</b>	<b>6'147'065</b>	<b>5'723'392</b>	<b>4'965'538</b>	<b>5'060'366</b>	<b>5'844'076</b>	<b>4'287'291</b>	<b>5'627'582</b>	<b>5'093'798</b>	<b>5'056'092</b>	<b>4'312'014</b>
Autres produits	157'063	144'940	141'313	142'257	325'371	280'825	307'239	269'421	170'513	120'644	232'690
Subvention encaissée de la commune de Montreux	1'000'000	1'000'000	1'000'000	1'000'000	1'000'000	1'000'000	1'000'000	1'000'000	1'000'000	1'000'000	1'000'000
Subvention encaissée de la commune de Veytaux	0	0	0	0	0	4'000	4'000	4'000	4'000	4'000	4'000
<b>Total des produits (subventions incluses)</b>	<b>7'024'867</b>	<b>7'292'005</b>	<b>6'864'705</b>	<b>6'107'794</b>	<b>6'385'737</b>	<b>7'128'902</b>	<b>5'598'530</b>	<b>6'901'003</b>	<b>6'268'311</b>	<b>6'180'735</b>	<b>5'548'704</b>
Subvention rendue à la commune de Montreux	-	-	-	-	-	-173'244	-	-262'408	-518'803	-569'669	0
Attribution à la réserve pour renouvellement mobilier et technique	56'314	204'215	226'400	229'264	209'644	249'682	-	300'000	0	300'000	0
EBITDA	596'699	629'673	362'301	-52'106	92'636	525'882	19'350	217'805	-119'447	381'595	-103'457
EBITDA %	8%	9%	5%	-1%	1%	7%	0%	3%	-2%	6%	-2%
Total du bilan	6'117'060	5'304'663	5'077'695	5'342'881	6'850'336	6'970'143	6'357'232	6'880'723	7'611'875	7'929'695	6'867'649
Fonds propres	4'436'553	4'045'197	3'771'910	3'904'085	5'288'701	5'673'244	5'448'758	5'500'000	5'500'000	5'937'943	5'637'943
C.A. de l'événement commercial le plus important	393'277	369'720	224'213	154'528	183'709	816'325	259'530	558'082	287'527	347'228	377'192
Collaborateurs fixes salariés	26	25	26	28	27	26	26	31	31	29	27
Auxiliaires salariés	41	49	44	35	40	40	48	62	89	75	96
Mouvements du personnel											
Arrivée :	10	2	4	2	3	5	3	2	7	9	3
Départ :	9	3	6	1	2	5	8	2	5	7	3
Masse salariale	3'191'955	3'258'234	3'170'590	3'066'280	3'284'170	3'346'472	3'376'667	3'849'982	3'576'045	3'264'128	3'104'398
Primes brutes versées	137'195	145'451	137'779	85'774	149'205	171'949	93'373	178'730	169'389	127'176	100'326

## ÉVÉNEMENTS, CHIFFRES D'AFFAIRES ET OCCUPATION

Type événement	Nombre d'événements						
	2010	2011	2012	2013	2014	2015	Variation 15-14
Conférences, Assemblées et Meetings	29	24	33	31	23	19	-4
Événements Spéciaux	4	10	5	6	14	13	-1
Congrès	12	12	10	12	8	8	0
Expositions	15	9	4	8	6	7	1
Soirées et Fêtes d'entreprises	8	5	5	1	6	1	-5
Spectacles, culture et variété	16	11	17	15	12	15	3
Festivals	6	6	5	5	6	5	-1
<b>Total</b>	<b>90</b>	<b>77</b>	<b>79</b>	<b>78</b>	<b>75</b>	<b>68</b>	<b>-7</b>

Type événement	Total du CA						
	2010	2011	2012	2013	2014	2015	Variation 15-14
Conférences, Assemblées et Meetings	482'374	868'354	1'294'907	1'134'777	1'297'754	566'991	-730'763
Événements Spéciaux	33'460	260'552	66'696	148'093	701'466	965'889	264'423
Congrès	1'816'412	1'034'164	589'329	1'339'334	790'153	947'007	156'854
Expositions	715'898	509'730	354'788	601'866	585'911	683'198	97'287
Soirées et Fêtes d'entreprises	259'572	129'191	108'470	2'300	175'458	57'780	-117'678
Spectacles, culture et variété	742'748	426'460	766'985	642'857	620'458	713'670	93'212
Festivals	1'793'620	1'831'915	1'784'366	1'854'166	1'975'877	1'932'894	-42'983
<b>Total</b>	<b>5'844'076</b>	<b>5'060'366</b>	<b>4'965'541</b>	<b>5'723'393</b>	<b>6'147'065</b>	<b>5'867'429</b>	<b>-279'261</b>

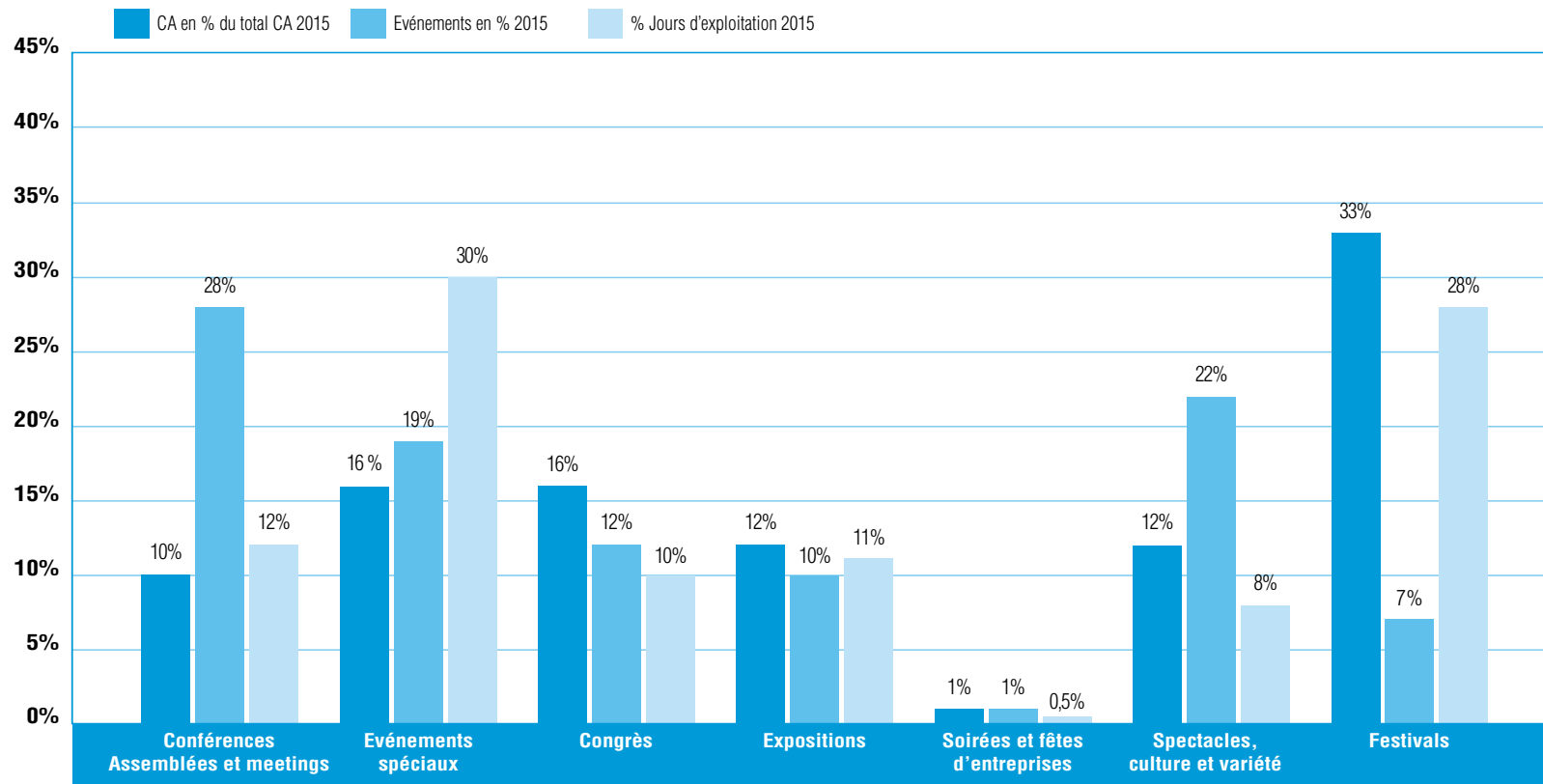
## ÉVÉNEMENTS, CHIFFRES D'AFFAIRES ET OCCUPATION

Type événement	Jours d'exploitation						
	2010	2011	2012	2013	2014	2015	Variation 15-14
Conférences, Assemblées et Meetings	45	36	54	41	35	26	-9
Événements Spéciaux	61	49	38	39	67	63	-4
Congrès	24	35	30	35	24	21	-3
Expositions	27	21	11	20	16	22	6
Soirées et Fêtes d'entreprises	8	7	5	1	6	1	-5
Spectacles, culture et variété	16	11	20	20	16	17	1
Festivals	42	49	42	41	47	59	12
<b>Total</b>	<b>223</b>	<b>208</b>	<b>200</b>	<b>197</b>	<b>211</b>	<b>209</b>	<b>-2</b>

Années	Répartition en pourcentage					
	Évènements commerciaux	Chiffre d'affaires	Jours d'exploitation	Évènements culturels	Chiffre d'affaires	Jours d'exploitation
<b>2012</b>	72%	49%	69%	28%	51%	31%
<b>2013</b>	72%	56%	69%	28%	44%	31%
<b>2014</b>	76%	58%	70%	24%	42%	30%
<b>2015</b>	71%	55%	64%	29%	45%	36%

Manifestation commerciale avec le plus grand chiffre d'affaires	
2010 - Sommet de la Francophonie	766'235
2011 - Congrès suisse des infirmiers-ères	183'709
2012 - Expo Consumer	154'528
2013 - 2 <sup>nd</sup> Swiss Federation of Clinical Neuro-Societies Congress	224'213
2014 - Conférence de Paix pour la Syrie - Genève 2	369'720
2015 - Championnats d'Europe d'Escrime	393'277

## ÉVÉNEMENTS, CHIFFRES D'AFFAIRES ET OCCUPATION



## CÔTÉ ÉVÉNEMENTS

### Un événement unique : les Championnats d'Europe d'Escrime

Organisés pour la première fois en Suisse, les Championnats d'Europe d'Escrime ont eu lieu dans un 2m2c privatisé à cet effet et ont rassemblé plus de 400 compétiteurs d'une quarantaine de

pays européens du 5 au 11 juin 2015.

A cette occasion les organisateurs ont trouvé avec l'Auditorium Stravinski l'écrin idéal pour réinventer la façon de présenter ce sport aux spectateurs et téléspectateurs. Organisées sous un nouveau format, les épreuves finales ont été disputées (parfois simultanément) sur

quatre pistes de couleur et retransmises en direct sur RTS et Eurosport, sous les yeux d'un public nombreux et connaisseur.

Dans les étages inférieurs la Halle B1, également ouverte au public, était dédiée aux qualifications, tandis que le Miles Davis Hall accueillait pour la semaine les pistes d'entraînement des meilleurs athlètes et équipes européennes.

La qualité des infrastructures, de l'accueil et de l'organisation a été saluée par la FIE (Fédération Internationale d'Escrime) qui a suggéré au Comité



© Championnat d'Europe d'Escrime

Suisse de présenter une candidature pour des Championnats du Monde dans le futur.

### **Le développement des Expositions Grand Public**

Le 2m2c a accueilli en 2015 sept événements dans le segment « expositions » dont quatre expositions grand public, parmi lesquelles deux étaient des nouveautés, contribuant à la progression de 18% de ce segment par rapport à 2014.

Le Montreux Tattoo Convention a rencontré un vif succès pour sa première édition, qui a rassemblé durant 3 jours près de 9'000 visiteurs et 120 tatoueurs du monde entier. Non seulement ce rendez-vous a trouvé son public, mais il semble avoir également trouvé une place de choix parmi les meilleures conventions internationales du genre, entre celles de Barcelone et de Londres.

De son côté le nouveau rendez-vous biennuel Auto-Enchères semble également avoir trouvé sa place auprès d'amateurs de voitures anciennes et de collection provenant de toute l'Europe.

Les expositions déjà bien établies au 2m2c que sont Polymanga (35'000 visiteurs, + 20%) et Montreux Art Gallery (18'000 visiteurs, + 7%) tirent également un bilan très positif de leurs éditions 2015 respectives.

Le segment « expositions » dans son ensemble a produit un chiffre d'affaires de CHF 683'198.-, soit près de 12% de notre chiffre d'affaires total.

### **Les Conférences et Congrès Internationaux en progression**

Le 2m2c a accueilli neuf congrès en 2015, dont quatre conférences internationales majeures, portant la part des congrès de 13% de notre chiffre d'affaires en 2014, à 16% en 2015.

La conférence Family Business Network Global Summit a rassemblé près de 750 membres de 58 pays différents, hébergés au Fairmont Le Montreux Palace, Grand Hôtel Suisse Majestic et Royal Plaza. La mission de cette organisation est de soutenir les familles propriétaires d'entreprises en leur permettant de nouer des contacts entre elles et de partager leurs expériences.



© Montreux Tattoo Convention



Le Congrès européen des Directeurs d'EMS a rassemblé 400 acteurs privés, scientifiques et politiques de ce secteur d'activité en pleine évolution. Le succès de son organisation et le soutien des instances politiques nous a d'ores et déjà permis de signer le congrès Curaviva (association des homes et institutions sociales suisses) que nous accueillerons en septembre 2017 avec 1'600 participants.

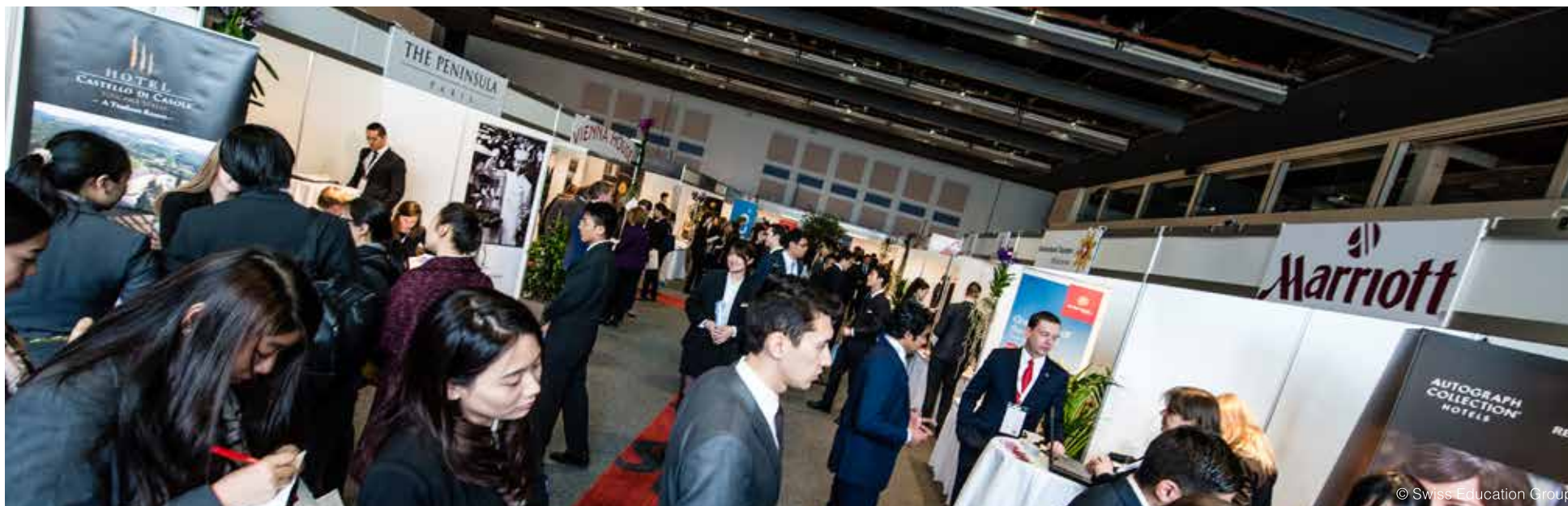
Le congrès de l'association Francopol, réseau international francophone de formation

policière, a rassemblé pour la première fois en Suisse 250 personnes, cadres et dirigeants de polices.

Présent sans interruption depuis plus de 10 ans à Montreux, le World Business Council for Sustainable Development a tenu une nouvelle fois sa conférence annuelle WBCSD Liaison Delegate Meetings au 2m2c avec 330 participants. Très impliquée dans les grandes négociations sur le climat et le développement durable telles que la COP21 organisée à Paris en novembre 2015, cette

organisation compte près de 200 membres dont de nombreuses multinationales comme Nestlé, ABB, Bayer et KPMG pour ne citer qu'elles.

Enfin le 2m2c a également joué un rôle dans la tenue à Montreux des négociations internationales sur le programme nucléaire iranien en accueillant l'ensemble des médias internationaux couvrant l'événement dans un espace presse dédié à la manifestation.







### Une bonne année pour les festivals

Porté par une programmation digne d'un 50<sup>e</sup> et une météo favorable, le Montreux Jazz Festival dresse un bilan positif de son édition 2015 et peut se concentrer sereinement sur 2016.

De son côté le Septembre Musical poursuit son évolution avec le « village musical », sa nouvelle zone d'accueil VIP inaugurée au Foyer B4, qui a rencontré un vif succès auprès de ses partenaires.

Le festival de musique électronique Sundance a réinvesti les halles A1 et B1, avec des concerts cette fois répartis sur les quatre week-ends d'octobre, rassemblant en tout près de 14'000 personnes.

Poursuivant sa stratégie de développement à l'international, le Montreux Comedy Festival intégrait cette année pour la première fois, en plus des stand-ups en diverses langues, un gala en anglais à l'Auditorium Stravinski.

Enfin «Tous en Chœur, on chante Plamondon» sera diffusé pour la première fois sur TV5 Monde, saluant le beau succès de cette édition.

### Perspectives 2016

Au 31 décembre 2015, le 2m2c présente dans ses livres un chiffre d'affaires contracté de CHF 4'945'333.- pour 2016, soit CHF 492'394.- de plus que le contracté au 31 décembre 2014 pour 2015 (CHF 4'452'959.-). Un meilleur suivi du retour des contrats signés et un premier trimestre 2016 mieux rempli qu'en 2015 expliquent cette avance.

2016 se présente sur les mêmes bases que 2015: une base saine d'événements récurrents complétée par de grandes manifestations comme la Fête Fédérale de Musique ou le Congrès Mondial sur l'Energie Hydraulique. Cependant, plusieurs signes encourageants nous permettent désormais d'espérer faire une meilleure année que 2015, ce qui récompenserait les efforts investis dans notre stratégie d'acquisition, de satisfaction et de fidélisation des clients.

## NOTRE CLIENTÈLE

### Congrès

- Congrès Logipharma Europe
- WBCSD - Liaison Delegate Meeting
- ASI - Association suisse des infirmières et infirmiers
- SSO - Société Suisse des médecins-dentistes
- European Association for Directors and Providers of Long-Term Care Services for the Elderly Congress
- ARAM Association Romande des Assistantes Médicales
- Congrès Francopol
- Global Summit - Family Business Network
- Journées d'automne du GRSSGO (Groupement Romand de la Société Suisse de Gynécologie et Obstétrique)

### Conférences, Assemblées et Meetings

- Séances du Conseil Communal
- Conférence Nucléaire Iranien - Press Center
- Electrosuisse - Journée de Formation
- Nestlé - Conférence des Cadres
- 2<sup>ème</sup> Soirée du Film sur l'Énergie
- Assemblée Générale Banque Raiffeisen de la Riviera
- Assemblée Générale Développement Economique du Canton de Vaud





- Séance Staff MJF 2015
- T2i Groupe - Séminaire
- Schulthess Maschinen AG - Présentation Produits
- Expert Suisse SA - Conférence
- Séance du personnel AVS
- Swisscom - Leadership Circle
- Swisscom - Staff Event
- Tupperware (Suisse) SA - Conférence

#### **Soirées et Fêtes entreprises**

- Conventus SA - Affinity Insurance Board of Directors Meeting

#### **Événements spéciaux**

- Jardin de la circulation 2015
- Mariage Nesanir

- Jeune Chambre Internationale de la Riviera  
Fête des Narcisses - Préparation des chars
- Championnats d'Europe d'Escrime

#### **Événements spéciaux – Ecoles**

- Haute Ecole Pédagogique - Examens
- Forum du Recrutement – Swiss Education Group
- SEC – Examens Diplôme d'Experts en Finance et Controlling
- HES-SO - Forum Ingénierie et Architecture
- SEC - Examens Brevet de Spécialiste en Finance et Comptabilité
- SEC - Examens Professionnels et Supérieurs en Human Resources
- Graduation Ceremony - Institut de Hautes Etudes de Glion

#### **Festivals**

- Montreux Chorale Festival - Palmarés
- 49<sup>ème</sup> Montreux Jazz Festival
- 70<sup>ème</sup> Septembre Musical
- Sundance
- Concours Suisse des Brass Bands
- Montreux Comedy Festival - 26<sup>ème</sup> édition

#### **Expositions**

- Polymanga
- Auto-Enchères
- Montreux Tattoo Convention
- Expo Consumer Electronics
- Montreux Art Gallery - 11<sup>ème</sup> édition
- Optic 2000 - Shopping Day





© Montreux Comedy Festival - Simon Boixader



© Lucas Clemente - Polymanga

### **Spectacles, Culture et Variétés**

- Haydn - La création - Choeur Oratorio de Montreux et L'Orchestre de chambre de Lausanne
- Anthony Kavanagh
- Bernard Lavilliers
- Orchestre de Chambre d'Europe et Joshua Bell
- Vincent Niclo
- Mystère de Bizet E.E Schmitt
- Tal
- Choeur du Gymnase de Burier et le Choeur LaDo des écoles de la Tour-de-Peilz
- Les Chevaliers du Fiel
- Marianne de Castro. Quabales Seu Jorge. Jam Session de Montreux
- Orchestre Symphonique de Milan «G. Verdi» John Axelrod
- Oslo Gospel Choir
- Ciné-Concert avec l'Orchestre du 21<sup>ème</sup> siècle de Lucerne - Ratatouille
- Tous en Choeur 2015 On chante Plamondon !



© Tous en Choeur 2015 - Philippe Dutoit



## CÔTÉ RESSOURCES HUMAINES

En 2014 nous avons mené à bien une large réflexion sur l'organisation future de notre société et notamment de son comité de direction, compte tenu du départ à la retraite de plusieurs collaborateurs. Cette réflexion s'est poursuivie lors du 1<sup>er</sup> trimestre 2015 pour prendre en compte le départ volontaire

de trois collaborateurs dont le directeur finances. Nous avons dû mener de front un recrutement actif et une formation appropriée de tous les nouveaux arrivants, quasiment tout au long de l'année. Dans ce contexte, nous avons pu aussi revoir l'organisation de nos bureaux avec pour objectif de gagner en proximité et donc en communication, ce qui a été fait avec succès. L'équipe de direction a des bureaux quasi mitoyens et très proches des équipes commerciales et opérationnelles. L'arrivée de nouveaux talents a permis d'insuffler une nouvelle dynamique, une meilleure cohésion et un regard neuf sur nos possibilités d'évolution.

Afin de gagner en efficacité, de nouveaux rôles plus spécialisés ont été créés au niveau relations presse, marketing-communication et informatique-réseau-télécommunications.

Depuis septembre, nous comptons dans notre effectif un nouveau responsable de prestations informatiques, télécommunications et réseau, soutenu par un spécialiste des prestations multimédia déjà présent dans l'entreprise. Cela nous permet maintenant de délivrer en interne des prestations jusqu'alors externalisées, tout en gérant mieux les équipements de l'Auditorium Stravinski et du Miles Davis Hall, notre réseau informatique, le



© SeptMus15 - Yunus Durukan

centre de données et de communication, ainsi que le réseau. Ce service assurant la commercialisation et la mise en place de toutes ces prestations, il en résulte une meilleure qualité offerte au client et un coût de mise en œuvre réduit.

En 2015, nous avons également lancé un important chantier de modernisation de notre système d'information concernant à la fois son utilisation et son paramétrage. Avec l'aide d'un consultant extérieur nous avons procédé à un diagnostic, fixé des axes de progression et défini un calendrier d'étapes successives menant à la mise en service de la dernière version du logiciel utilisé. Nous avons créé un groupe de travail composé de volontaires actifs, appelés «éclaireurs», représentatifs de nos différents services et qui se réunit hebdomadairement. Cette équipe de projet a pour objectifs de redéfinir les processus existants, de se former sur la nouvelle version du système et, par la suite, de former le reste des collaborateurs. Cet important projet a généré un nouvel esprit d'équipe inter-département basé sur le travail collectif et le partage de connaissances.

Au niveau de notre personnel, nous comptabilisons 9 départs, dont 3 à la retraite, et 10 arrivées pour un effectif de 26 employés, soit +1 par rapport à 2014, correspondant à un nouveau poste de responsable informatique, réseaux & techniques événementielles.

L'absentéisme de notre personnel (maladie, accident, congé maternité...) continue de diminuer avec une moyenne annuelle de 6 jours par personne en 2015, contre 7,2 jours en 2014 et 16,1 jours en 2013.

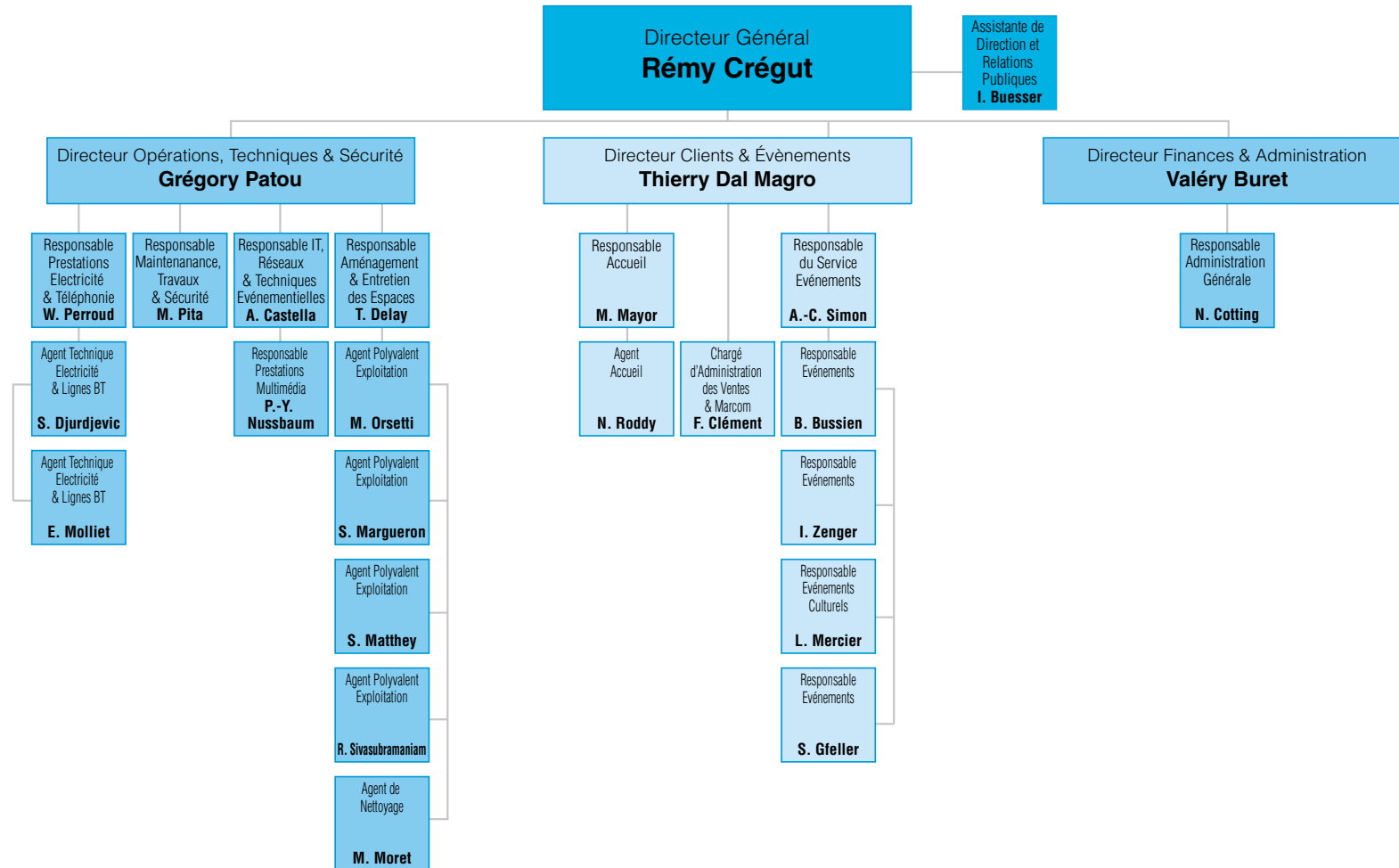
La statistique « pyramide des âges » au 31 décembre 2015 présente une moyenne se situant à 44,81. cfr détail ci-contre.

Nous pouvons constater dans le tableau ci-contre que le départ à la retraite de trois collaborateurs a fait baisser la moyenne d'âge à 44,81 contre 46,92 en 2014, et que la parité hommes - femmes a évolué en faveur des hommes.

Nombre d'employés par catégorie d'âge			
Age	Femme	Homme	Total
60 – 65	1	0	1
55 – 60	1	4	5
50 – 55	1	2	3
45 – 50	0	2	2
40 – 45	1	3	4
35 – 40	0	4	4
30 – 35	2	2	4
25 – 30	1	2	3
> 25	0	0	0
<b>Total</b>	<b>7</b>	<b>19</b>	<b>26</b>

Moyenne d'âge par sexe			
	Femme	Homme	Total
<b>Moyenne d'âge</b>	43,71	45,48	44,81

## ORGANIGRAMME DÉCEMBRE 2015





## CÔTÉ TECHNIQUE

L'année 2015 a vu l'arrivée de nouveaux collaborateurs au département technique ce qui s'est traduit par une phase d'apprentissage et d'appréhension des spécificités du bâtiment ainsi que par l'instauration de nouveaux processus de travail.

Les travaux entrepris auparavant se sont

poursuivis avec notamment l'optimisation et la correction des anomalies du système de régulation du confort technique. Ce travail a permis de réduire la consommation d'énergie en s'adaptant aux fluctuations climatiques.

Le niveau B3 a connu d'importants chantiers: en début d'année a eu lieu la mise à la norme de l'installation d'extinction d'incendie de type sprinkler et une rénovation complète de l'éclairage, pilotable désormais depuis le réseau wifi et doté d'ampoules plus économes de type LED.

Un système de main courante en ligne a été instauré, permettant de constater les incidents et défaillances relevés dans le bâtiment et d'assurer d'une part une plus prompte résolution mais aussi et surtout un suivi des interventions et la conservation d'un historique.

Enfin, la direction du 2m2c s'est investie dans le travail de jury du mandat d'études parallèles lié au projet de restructuration du bâtiment, exprimant autant que possible la vision de l'exploitant et les contraintes afférentes dans le cadre de la présentation aux divers stades du concours des projets retenus.



© Sundance Festival





# CENTRE DE CONGRÈS MONTREUX SA, MONTREUX

Chiffres de l'exercice 2015



## RAPPORT DE L'ORGANE DE RÉVISION

### à l'Assemblée générale des actionnaires de Centre de Congrès Montreux SA, Montreux



En notre qualité d'organe de révision, nous avons effectué l'audit des comptes annuels ci-joints de Centre de Congrès Montreux SA, comprenant le bilan, le compte de profits et pertes et l'annexe pour l'exercice arrêté au 31 décembre 2015.

#### Responsabilité du Conseil d'administration

La responsabilité de l'établissement des comptes annuels, conformément aux dispositions légales et aux statuts, incombe au Conseil d'administration. Cette responsabilité comprend la conception, la mise en place et le maintien d'un système de contrôle interne relatif à l'établissement des comptes annuels afin que ceux-ci ne contiennent pas d'anomalies significatives, que celles-ci résultent de fraudes ou d'erreurs. En outre, le Conseil d'administration est responsable du choix et de l'application de méthodes comptables appropriées, ainsi que des estimations comptables adéquates.

#### Responsabilité de l'organe de révision

Notre responsabilité consiste, sur la base de notre audit, à exprimer une opinion sur les comptes annuels. Nous avons effectué notre audit conformément à la loi suisse et aux Normes d'audit suisses. Ces normes requièrent de planifier et réaliser l'audit pour obtenir une assurance raisonnable que les comptes annuels ne contiennent pas d'anomalies significatives.

Un audit inclut la mise en œuvre de procédures d'audit en vue de recueillir des éléments probants concernant les valeurs et les informations fournies dans les comptes annuels. Le choix des procédures d'audit relève du jugement de l'auditeur, de même que l'évaluation des risques que les comptes annuels puissent contenir des anomalies significatives, que celles-ci résultent de fraudes ou d'erreurs. Lors de l'évaluation de ces risques, l'auditeur prend en compte le système de contrôle interne relatif à l'établissement des comptes annuels, pour définir les procédures d'audit adaptées aux circonstances, et non pas dans le but d'exprimer une opinion sur l'efficacité de celui-ci. Un audit comprend, en outre, une évaluation de l'adéquation des méthodes comptables appliquées, du caractère plausible des estimations

comptables effectuées ainsi qu'une appréciation de la présentation des comptes annuels dans leur ensemble. Nous estimons que les éléments probants recueillis constituent une base suffisante et adéquate pour fonder notre opinion d'audit.

### Opinion d'audit

Selon notre appréciation, les comptes annuels pour l'exercice arrêté au 31 décembre 2015 sont conformes à la loi suisse et aux statuts.

### Rapport sur d'autres dispositions légales

Nous attestons que nous remplissons les exigences légales d'agrément conformément à la loi sur la surveillance de la révision (LSR) et d'indépendance (art. 728 CO) et qu'il n'existe aucun fait incompatible avec notre indépendance.

Conformément à l'art. 728a al. 1 chiff. 3 CO et à la Norme d'audit suisse 890, nous attestons qu'il existe un système de contrôle interne relatif à l'établissement des comptes annuels, défini selon les prescriptions du Conseil d'administration.

En outre, nous attestons que la proposition relative à l'emploi du bénéfice au bilan est conforme à la loi suisse et aux statuts et recommandons d'approuver les comptes annuels qui vous sont soumis.

*Lausanne, le 12 avril 2016*  
*PricewaterhouseCoopers SA*



Pierre-Alain Dévaud  
*Expert-réviseur*  
*Réviseur responsable*



Gérard Ambrosio  
*Expert-réviseur*

**Annexes:** Comptes annuels (bilan, compte de profits et pertes, annexe)  
Proposition relative à l'emploi du résultat au bilan

## CHIFFRES DE L'EXERCICE 2015

### BILAN AU 31 DÉCEMBRE 2015

	31.12.2015	31.12.2014
<b>ACTIF</b>		
<b>Actif circulant</b>		
<b>Trésorerie</b>	<b>5'338'662.19</b>	<b>4'549'414.71</b>
Caisses	730.05	1'201.05
Banque à vue	5'337'932.14	4'548'213.66
<b>Créance résultant de la vente de prestations de services</b>	<b>562'563.29</b>	<b>565'519.33</b>
Débiteurs commerciaux	709'563.29	712'519.33
Ducroire pour risque connu	-120'000.00	-120'000.00
Ducroire forfaitaire	-27'000.00	-27'000.00
<b>Autres créances à court terme</b>	<b>52'104.50</b>	<b>27'676.99</b>
Avances aux fournisseurs	3'000.00	3'000.00
Fondation de prévoyance «Congrès et Tourisme Montreux c/c»	17'001.50	00.00
Autres débiteurs	32'103.00	24'676.99
<b>Actifs de régularisation</b>	<b>16'622.49</b>	<b>4'671.02</b>
Actifs transitoires	16'622.49	4'671.02
<b>Total actif circulant</b>	<b>5'969'952.47</b>	<b>5'147'282.05</b>
<b>Actif immobilisé</b>		
<b>Immobilisations corporelles</b>	<b>147'107.60</b>	<b>157'381.29</b>
Immobilisations corporelles, valeur nette	147'107.60	157'381.29
<b>Total actif immobilisé</b>	<b>147'107.60</b>	<b>157'381.29</b>
<b>TOTAL DE L'ACTIF</b>	<b>6'117'060.07</b>	<b>5'304'663.34</b>

## BILAN AU 31 DÉCEMBRE 2015

	31.12.2015	31.12.2014
PASSIF	CHF	CHF
<b>Capitaux étrangers à court terme</b>		
<b>Dettes résultant de l'achat de prestations de services</b>	<b>797'506.86</b>	<b>480'324.89</b>
Créanciers commerciaux	797'506.86	480'324.89
<b>Autres dettes à court terme</b>	<b>660'789.80</b>	<b>568'387.68</b>
Avances de clients	350'994.09	261'901.27
Fondation de prévoyance «Congrès et Tourisme Riviera c/c»	0.00	38'841.75
Autres créanciers	309'795.71	267'644.66
<b>Passifs de régularisation</b>	<b>222'210.65</b>	<b>210'754.26</b>
Passifs transitoires	222'210.65	210'754.26
<b>Total capitaux à court terme</b>	<b>1'680'507.31</b>	<b>1'259'466.83</b>
<b>Capitaux propres</b>		
<b>Capital-actions</b>	<b>1'000'000.00</b>	<b>1'000'000.00</b>
Capital-actions	1'000'000.00	1'000'000.00
<b>Réserves légales issues du bénéfice</b>	<b>2'988'882.35</b>	<b>2'567'695.46</b>
Réserve générale	500'000.00	500'000.00
Réserve spéciale	2'000'000.00	1'937'218.83
Réserve pour renouvellement mobilier et technique	488'882.35	130'476.63
<b>Bénéfice de l'exercice</b>	<b>447'670.41</b>	<b>477'501.05</b>
Résultat de l'exercice	447'670.41	477'501.05
<b>Total capitaux propres</b>	<b>4'436'552.76</b>	<b>4'045'196.51</b>
<b>TOTAL DU PASSIF</b>	<b>6'117'060.07</b>	<b>5'304'663.34</b>

## COMPTES DE PROFITS ET PERTES DE L'EXERCICE 2015

	2015	2014
	CHF	CHF
<b>Produits nets des ventes de prestations services</b>	<b>7'024'866.74</b>	<b>7'292'004.78</b>
Loyers	2'640'578.67	2'794'220.13
Produits commerciaux	3'096'397.89	3'196'439.43
Commissions	130'827.52	156'405.26
Subventions	1'000'000.00	1'000'000.00
Autres produits	157'062.66	144'939.96
<b>Coût d'acquisition ou de revient des prestations de services</b>	<b>-1'846'753.02</b>	<b>-1'961'714.51</b>
./. Charges commerciales	-1'846'753.02	-1'961'714.51
<b>Charges d'administration</b>	<b>-4'581'414.83</b>	<b>-4'700'617.05</b>
./. Charges de personnel	-3'191'955.26	-3'258'234.07
./. Entretien, sécurité	-181'890.25	-234'237.16
./. Télécommunications	-81'005.62	-81'991.89
./. Assurances	-44'284.75	-47'453.85
./. Energie	-513'634.55	-522'713.57
./. Partenariats	-209'750.88	-187'469.35
./. Promotion	-216'617.96	-230'692.47
./. Administration	-52'275.56	-50'824.69
./. Variation des ducroires «pour risques connus» et «forfaitaires»	0.00	3'000.00
./. Participation forfaitaire B2 ouest	-90'000.00	-90'000.00
<b>Résultat d'exploitation avant intérêts, impôts et amortissements (EBITDA)</b>	<b>596'698.89</b>	<b>629'673.22</b>
./. Amortissements	-65'478.37	-75'436.21
<b>Résultat d'exploitation avant intérêts et impôts (EBIT)</b>	<b>531'220.52</b>	<b>554'237.01</b>
<b>Produits financiers</b>	<b>2'062.68</b>	<b>1'930.12</b>
<b>./. Charges financières</b>	<b>-2'782.85</b>	<b>-1'312.06</b>
<b>Résultat d'exploitation avant impôts</b>	<b>530'500.35</b>	<b>554'855.07</b>
<b>Charges hors exploitation</b>	<b>-89'913.05</b>	<b>-87'311.99</b>
./. Impôts préalables sur TVA non récupérable de l'exercice	-63'657.60	-67'311.99
Autres charges hors exploitation	-26'255.45	-20'000.00
<b>Produits exceptionnels, uniques ou hors période</b>	<b>6'708.54</b>	<b>2'320.57</b>
Produits sur exercices précédents	6'708.54	2'320.57



<b>Charges exceptionnelles, uniques ou hors période</b>	<b>-1'010.68</b>	<b>11'721.90</b>
./. Charges sur exercices précédents	-1'010.68	0.00
./. Rattrapage TVA 2008-2012	0.00	11'721.90
<b>Résultat de l'exercice avant impôts</b>	<b>446'285.16</b>	<b>481'585.55</b>
<b>Impôts directs</b>	<b>1'385.25</b>	<b>-4'084.50</b>
./. Impôts	1'385.25	-4'084.50
<b>RESULTAT DE L'EXERCICE</b>	<b>447'670.41</b>	<b>477'501.05</b>

## PROPOSITION RELATIVE À L'EMPLOI DU RÉSULTAT DU BILAN

	31.12.2015	31.12.2014
	CHF	CHF
<b>Mouvement du bénéfice au bilan</b>		
Bénéfice au bilan au début de l'exercice	0.00	0.00
Bénéfice reporté	0.00	0.00
Bénéfice de l'exercice	447'670.41	477'501.05
<b>Bénéfice au bilan à la disposition de l'Assemblée générale</b>	<b>447'670.41</b>	<b>477'501.05</b>
<b>Proposition du Conseil d'administration concernant l'emploi du bénéfice</b>		
Bénéfice au bilan à la disposition de l'Assemblée générale	447'670.41	477'501.05
Attribution / Dissolution (+) de la réserve spéciale	0.00	-62'781.17
Attribution à la réserve pour renouvellement mobilier et technique	-447'670.41	-417'719.88
<b>Report à nouveau</b>	<b>0.00</b>	<b>0.00</b>

## ANNEXE AUX COMPTES ANNUELS 2015

### Principes d'évaluation appliqués dans les comptes annuels

En accord avec les dispositions transitoires du nouveau droit comptable, les présents comptes annuels ont été établis pour la première fois au 31 décembre 2015 conformément aux dispositions sur la comptabilité commerciale du Code suisse des obligations (art. 957 à 963b). A des fins de comparabilité, la présentation de certains chiffres de l'exercice précédent a été modifiée. Les principaux postes du bilan sont comptabilisés selon les prescriptions de la loi suisse.

Informations, structure détaillée et commentaires sur les comptes annuels	2015	2014
	CHF	CHF
Dette envers l'institution de prévoyance professionnelle	0.00	38'841.75
Cautionnement en faveur de tiers	9'900.00	9'900.00

Immobilisations corporelles, valeur brute	2'166'086.30	2'054'567.46
<i>./. Dissolution de la provision pour frais d'exploitation</i>	-135'500.00	-135'500.00
<i>./. Immobilisations financées par les fonds propres, selon décision de l'actionnaire lors des Assemblées générales des exercices précédents</i>	-1'419'205.40	-1'214'990.48
<i>./. Immobilisations financées par les fonds propres, selon décision de l'actionnaire lors de l'Assemblée générale qui approuvera les comptes de l'exercice en cours</i>	-56'314.16	-204'214.92
<i>./. Amortissements cumulés</i>	-407'959.14	-342'480.77
Immobilisations corporelles, valeur nette	147'107.60	157'381.29

Le nombre d'emplois à plein temps en moyenne annuelle ne dépasse pas les 250 collaborateurs.

